

Artistic
Technical
& Social
Architecture

BTA
Diagonal 538 3r 1a
08006 Barcelona
T +34 934 585 804
www.bta.cat

BTA

***“De la residència assistida actual als nous
habitats per a la futura generació de gent gran”***

Marc Trepal Carbonell, arquitecte

L'arquitectura centrada en la persona

Habib Chauldhury: Phd. Arquitecte canadenc, director de la facultat de gerontologia de la universitat Simon Friser de Vancouver. Està especialitzat en entorns para persones con demència.



Conceptes que defensa:

- Conèixer las característiques de les persones amb dependència, sobretot les que pateixen demència.
- Analitzar les situacions físiques i mentals de les persones grans
- Com són les percepcions d'una persona gran
- Els entorns físics han d'adaptar-se a aquestes persones.

L'arquitectura centrada en la persona

Aspectes a tenir en compte sobre les característiques de les persones grans amb dependència:

- Augment de la discapacitat motriu
- Reducció de la percepció sensitiva.
- Dificultats en la comunicació amb altres persones
- Dificultats en la comprensió de la seva situació i la que les envolta.

La demència es una síndrome caracteritzada per un deteriorament de les funcions cognitives generalment de naturalesa progressiva. Durant molt temps las persones que la pateixen mantenen la capacitat de sentir emocions (memòria afectiva), que es la última que se perd. (OMS, 2017)

Aspectes arquitectònics que faciliten la ACP

1. Evitar els centres amb imatge institucional. Tendència homelike. La idea d'habitatge



Aspectes arquitectònics que faciliten la ACP

2. Disseny que afavoreixi l'orientació especial. Espais que evitin un excés d'estímul negatius i, por el contrario, afavorir els estímul positius.



Aspectes arquitectònics que faciliten la ACP

3. Disseny per al suport funcional – atenció especial a las dificultades sensitives de las persones con demència. Incloure en el disseny elements que afavoreixin la reminiscència



Aspectes arquitectònics que faciliten la ACP

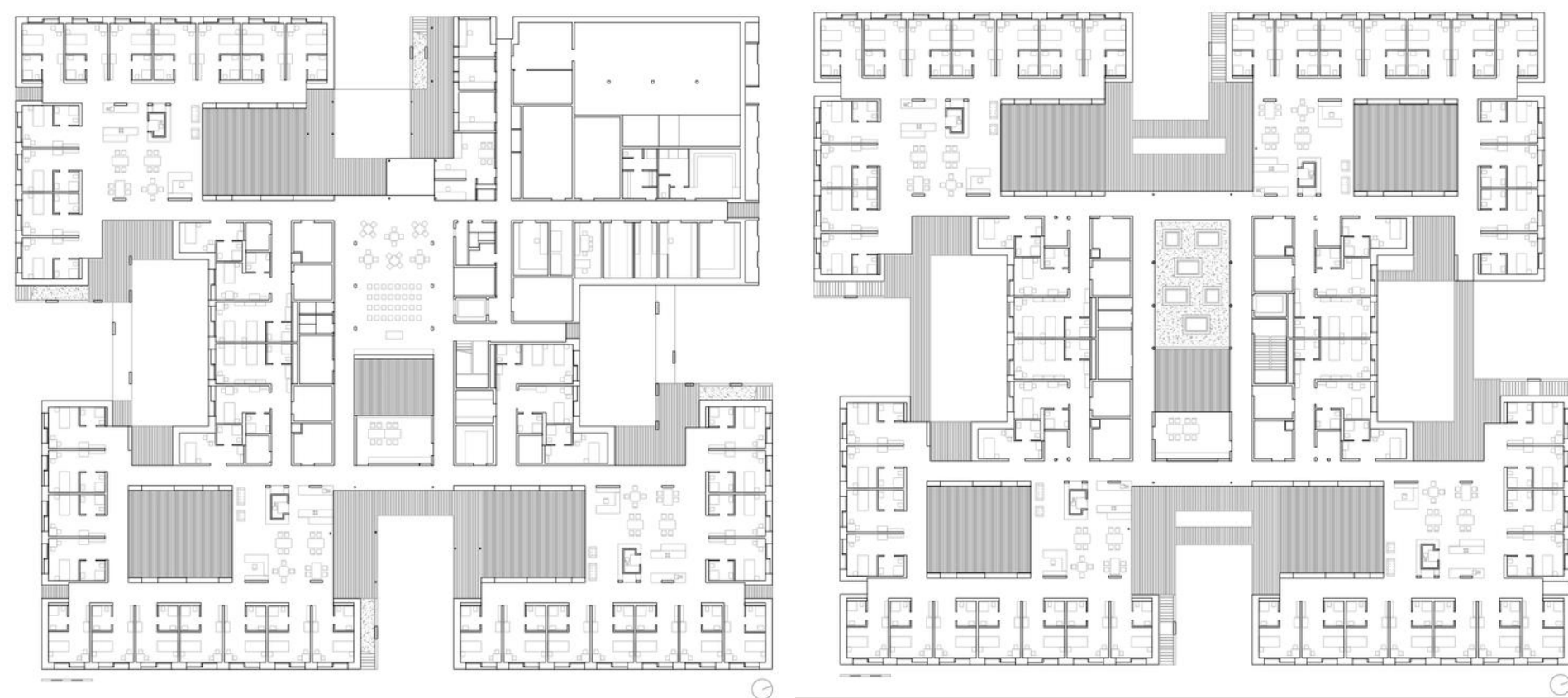
1. Evitar els centres amb imatge institucional. Tendència homelike
2. La idea d'habitatge
3. Disseny que afavoreixi l'orientació especial.
4. Espais que evitin un excés d'estímul negatiu i, per el contrario, afavorir els estímuls positius
5. Disseny per al suport funcional – atenció especial a las dificultades sensitives de las persones con demència.
6. Incloure en el disseny elements que afavoreixin la reminiscència
7. Creació de petits espais de vida i activitat
8. Espais exteriors positius i segurs
9. Dormitoris amb possibilitat de personalització
10. Incrementar el nombre de dormitoris individuals

La dimensió de las unitats de convivència o habitatge

Es l'aspecte més **important** en el disseny de residències per a gent gran. Unitats petites funcionen millor pels següents motius:

1. Ajuden a la orientació espacial
2. Permeten trobar allò que busques amb més facilitat
3. Milloren la interacció social
4. Disminueixen l'agitació, la depressió i l'estrés
5. Redueixen la necessitat de la farmacologia
6. Milloren las pràctiques d'atenció i cura
7. Aconsegueixen major satisfacció personal dels assistentes.
8. Permeten implementar aspectes de la ACP com es introduir sistemes que es basen en la historia de vida de cada persona.
9. Permeten eliminar la imatge institucional
10. Aporta benestar emocional que es un indicador de qualitat de vida.

Residential Care Home Andritz, Dietger Wissounig Architekten



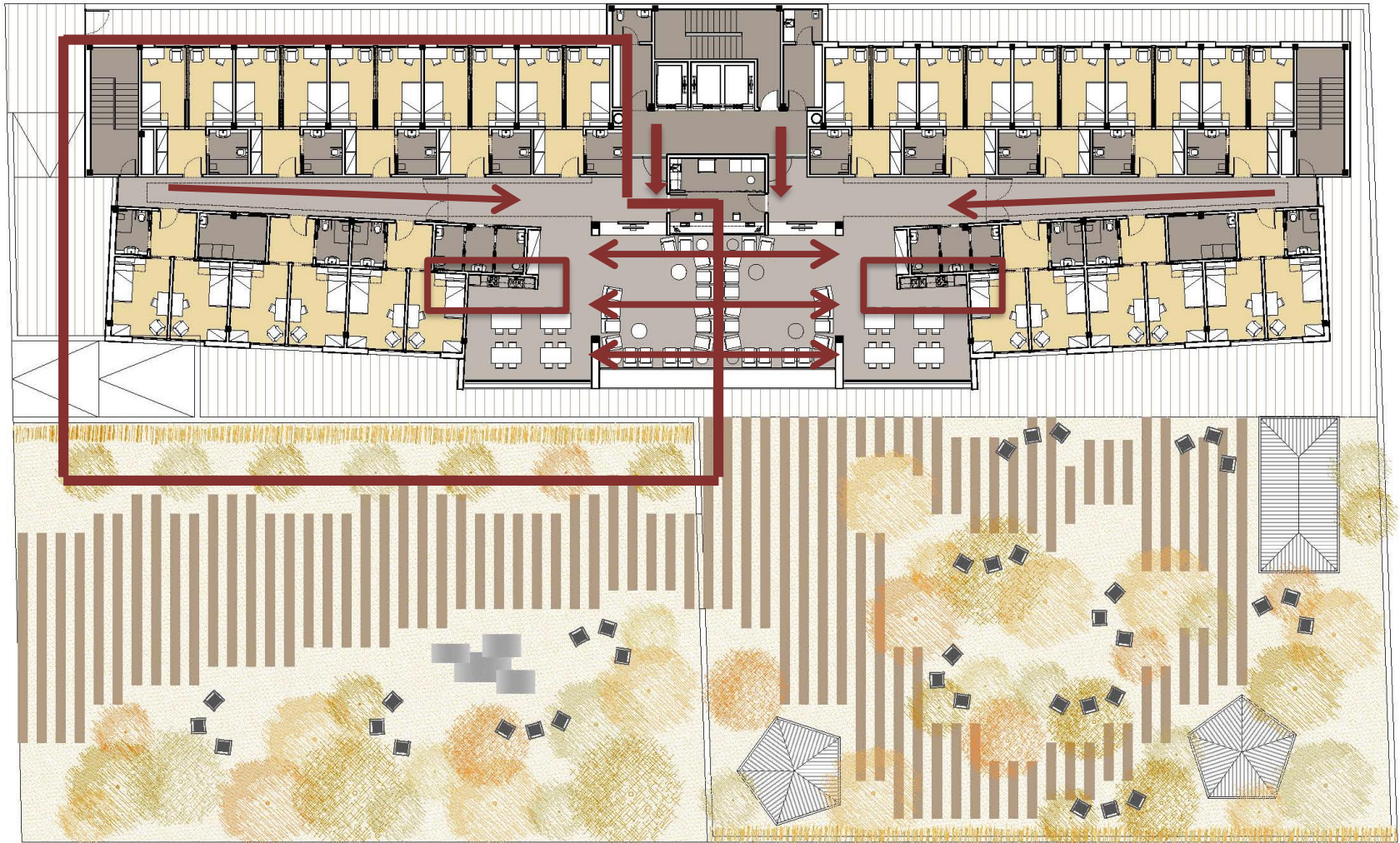
- 7 unitats de 15 residents amb els seus propis espais de vida interiors i exteriors
- Distribuïts en dues plantes
- Nucli central d'activitats conjuntes
- Comunicació entre unitats una mica confusa

Com podem afrontar el disseny de les noves residències

Objectiu del disseny: Implementar l'atenció centrada en la persona

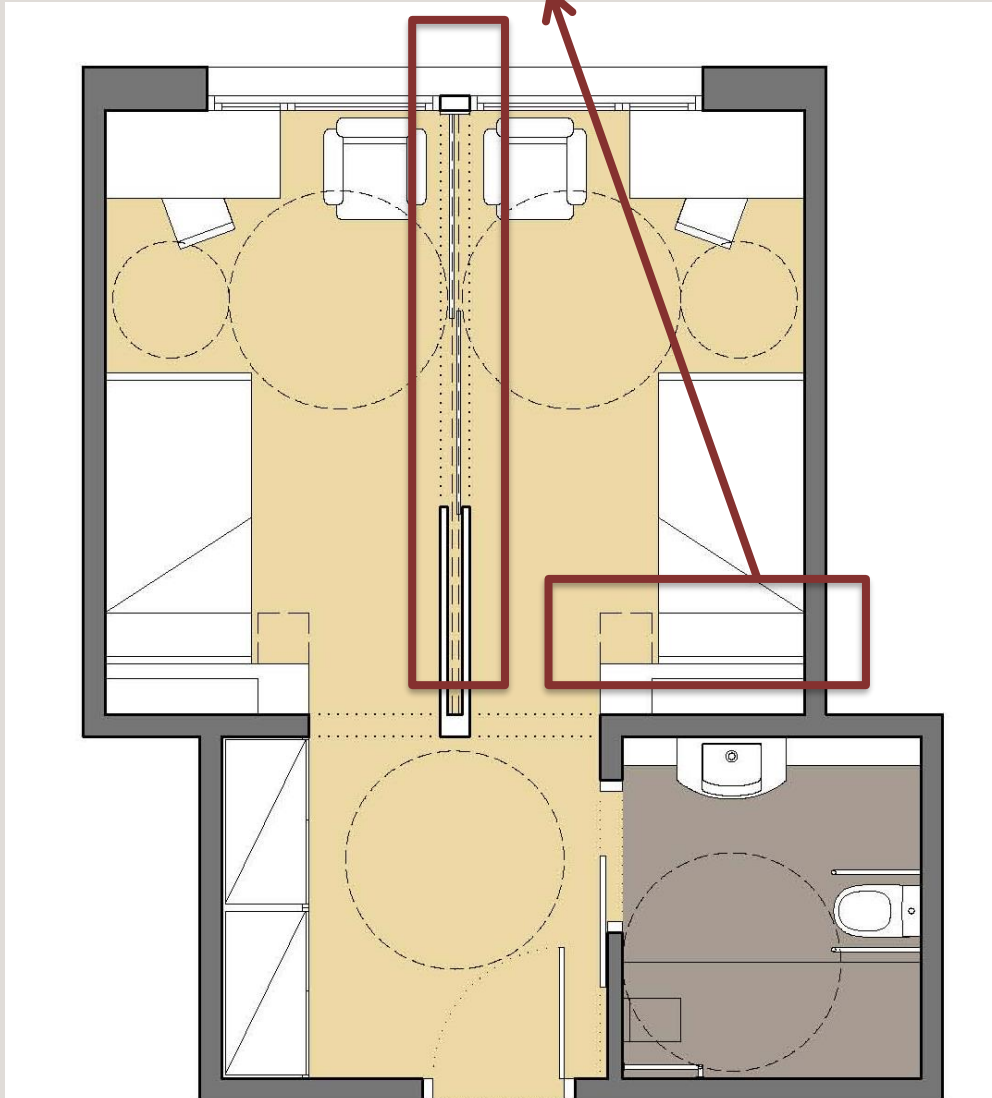
1. Unitats més petites
2. Funcionalitat sostenible:
 - Unitats comunicades entre elles
 - Control conjunt per més d'una unitat
 - Alguns serveis compartits per planta
3. Unitats enteses com habitatges.
4. Individualització i personalització dels dormitoris
5. Cuines domèstiques a les unitats
6. Afavorir l'orientació de les persones:
 - Treball amb els materials que permeti a les persones entredre millor els espais .
 - Clarificar la situació dels servicis higiènics
7. Jardins terapèutics amb recorreguts, zones d'estar i generació de punts d'interès.

Objectiu del disseny: Implementar l'atenció centrada en la persona



Objectiu del disseny: Implementar l'atenció centrada en la persona

Dormitorio doble individualizable

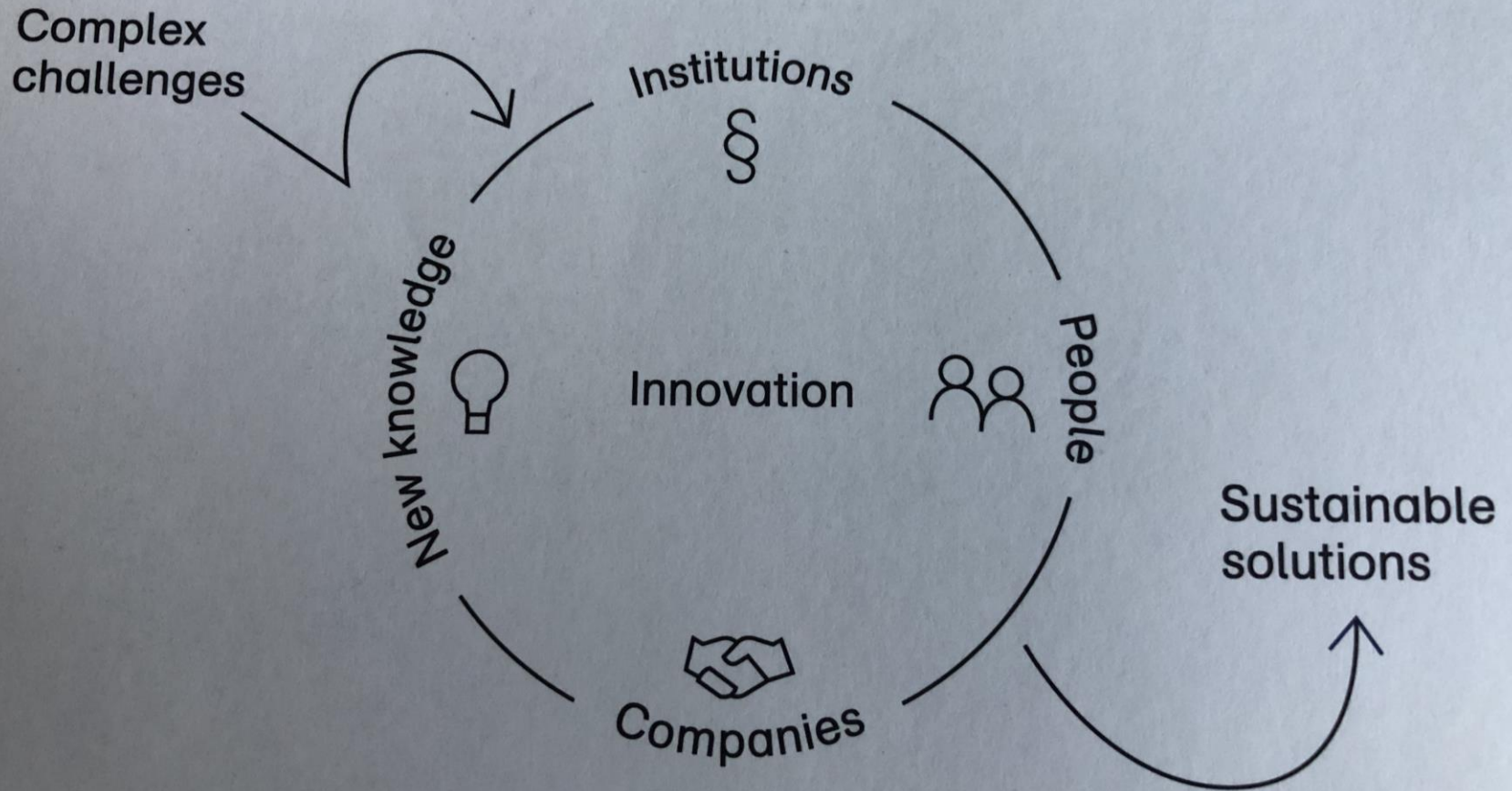


1. Elemento separador móvil
2. Elementos de personalización
3. Visuales a la ventana y privacidad.

El futur: com seguir treballant en la innovació

Proceso continuo de investigación e innovación

Fig. A



El futur: com seguir treballant en la innovació

Grup de treball multidisciplinari Disseny d'un model alternatiu a la residència geriàtrica

Diferents disciplines:

- Funcionaris dels departaments d'atenció a las persones amb dependència dels ajuntaments de Terrassa i Mataró
- Persones vinculades a fundacions de treball amb persones con dependència.
- Alzheimer Catalunya
- Directores de residències
- Arquitectes
- Advocats especialistes en drets humans
- Empreses de tecnologia vinculades a la dependència
- Centre de la vida independent
- Economistes
- Professors d'universidad

El futur: com seguir treballant en la innovació

Grup de treball multidisciplinari Disseny d'un model alternatiu a la residència geriàtrica

1. Justificació del projecte: ¿perquè es necessari un canvi de model de habitat per persones grans amb alta dependència?
2. Líneas Bàsiques del Nou Model d'atenció i canvi organitzacional
3. Intervenció comunitària
4. Disseny arquitectònic
5. Anàlisis de processos
6. Tecnologia aplicada
7. Ajudes tècniques
8. Anàlisis Jurídic i legal del projecte en relació amb el marc actual
9. Anàlisis econòmic: ingressos, despeses i fonts de finançament dels serveis
10. Sistemes de seguiment i avaluació de resultats
11. Disseny i posta en marxa del projecte pilot

El futur: com seguir treballant en la innovació

Grup de treball multidisciplinari Disseny d'un model alternatiu a la residència geriàtrica

1. Justificació:

- Les persones no volen ingressar en una residència
- El procés d'institucionalització té efectes negatius sobre la salut mental i física de les persones
- Les tendències a la resta de països europeus ens orienten cap a models de atenció comunitaris
- L'actual model de residències geriàtriques no facilita el correcte compliment dels acords nacionals i Internacionals en relació amb la discapacitat i el tracte a les persones grans

El futur: com seguir treballant en la innovació

Grup de treball multidisciplinari Disseny d'un model alternatiu a la residència geriàtrica

2. Criteris del nou model:

- Implementació de l'atenció centrada en la persona
- Distribució en unitats de habitatge que seran el seu domicili
- Ubicació dintre de la societat
- Accessibilitat universal
- Serveis compartits
- Centre de coordinació proper
- Tecnologia
- Activació de recursos sense canvi d'ubicació
- Accés a persones preferent del mateix barri o poble

El futur: com seguir treballant en la innovació

Grup de treball multidisciplinari Disseny d'un model alternatiu a la residència geriàtrica

3. Intervenció comunitària:

- El sistema actual ha expulsat a les persones grans de la societat
- La integració de les persones grans en la societat requereix de la intervenció dels diferents programes de treball comunitari dels ajuntaments i altres autoritats locals.
- Es busca la desinstitucionalització total de l'atenció a les persones grans

El futur: com seguir treballant en la innovació

Grup de treball multidisciplinari Disseny d'un model alternatiu a la residència geriàtrica

4. Arquitectura:

- Habitatges per persones de totes les característiques
- Habitatges per a 4 persones
- Habitacions individuals amb bany
- Habitatges altament tecnològics
- Dins d'un edifici de habitatges comuns amb altres habitatges de mercat al 50%
- Serveis comuns en planta baixa compartits amb la societat
- Accessibilitat a altres serveis dins del mateix barri.

El futur: com seguir treballant en la innovació

Grup de treball multidisciplinari Disseny d'un model alternatiu a la residència geriàtrica

5. Anàlisis de processos:

- En aquest punt s'ha analitzat els processos d'acollida, el pla d'atenció i vida, la vida diària, el sistema de atenció al final de la vida, etc.

6. Tecnologia:

- Geolocalizació indoor
- Geolocalizació outdoor
- Servei de vídeo vigilància habitatges, passadissos i vestíbuls de l'edifici.
- Sistema de comunicació bidireccional
- Plataforma de serveis compartits
- Sistema de monitoritzatge i prevenció: de constants vitals, caigudes, etc.
- Sistemes de registre de activitat per veu
- Geolocalización de professionals
- Intel·ligència artificial

El futur: com seguir treballant en la innovació

Grup de treball multidisciplinari Disseny d'un model alternatiu a la residència geriàtrica

7. Ajudes tècniques:

- Implementació de tot tipus de ajudes tècniques.

8. Anàlisi jurídic:

- S'ha de crear una jurisprudència nova perquè:
 - La ubicació de l'habitatge independent dins d'un edifici de veïns
 - L'habitatge ha de ser el domicili de la persona
 - Instal·lacions compartides: Gimnàs, menjador, aules taller, auditori, bugaderia, despatxos de professionals etc.
 - Recursos humans segons necessitat
 - Etc.

9. Anàlisi econòmic:

- Es demostra a l'estudio que es viable.

MOLTES GRÀCIES

Como son las residencias donde se aplica de forma radical la atención centrada en la persona

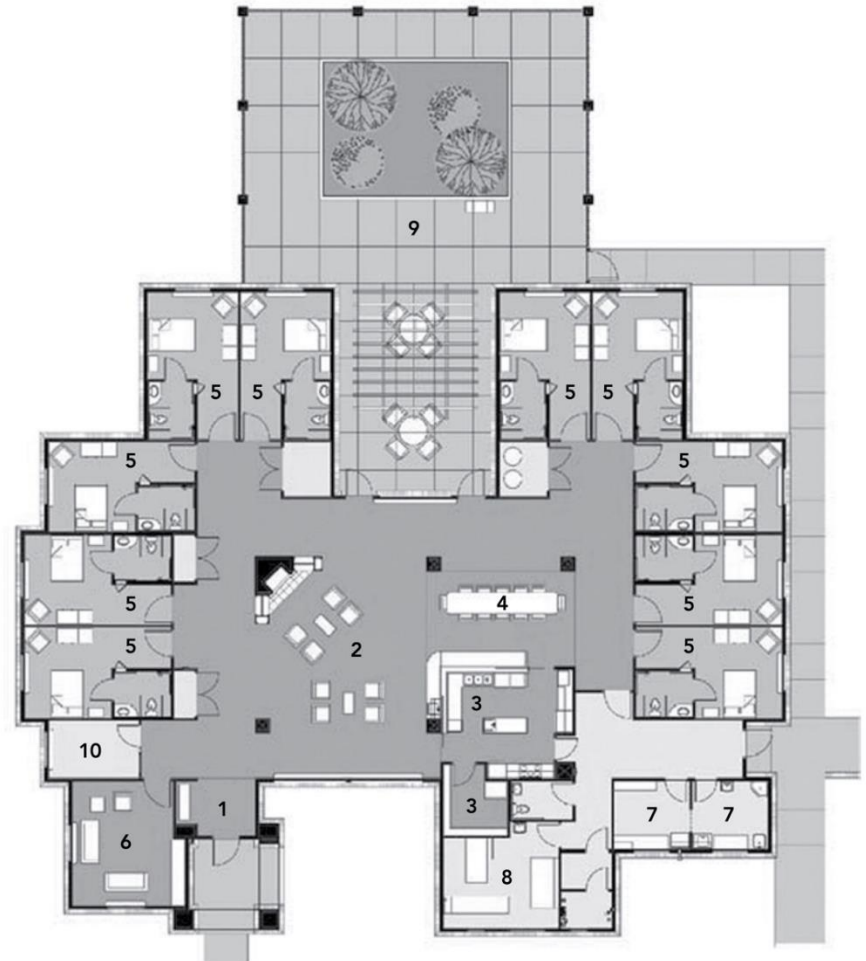
SAMPLE FLOOR PLAN 1*

Arizona Baptist
Retirement Centers, Inc.
Youngtown, AZ

7,000 sq. ft.

LEGEND

- 1 Foyer
- 2 Hearth Room
- 3 Kitchen/Pantry
- 4 Dining Room
- 5 Bedroom/Bath
- 6 Den
- 7 Utility Room
- 8 Spa/Physical Therapy
- 9 Porch/Patio
- 10 Office



Como son las residencias donde se aplica de forma radical la atención centrada en la persona

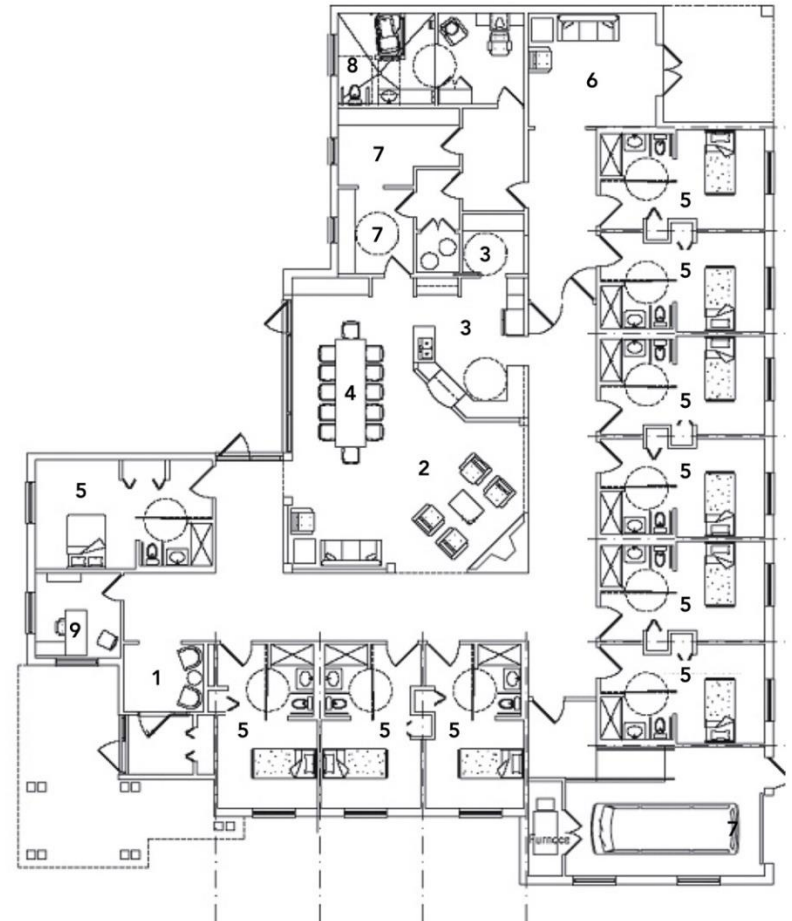
SAMPLE FLOOR PLAN 2

The Village of Redford
Redford, MI

6,998 sq. ft.

LEGEND

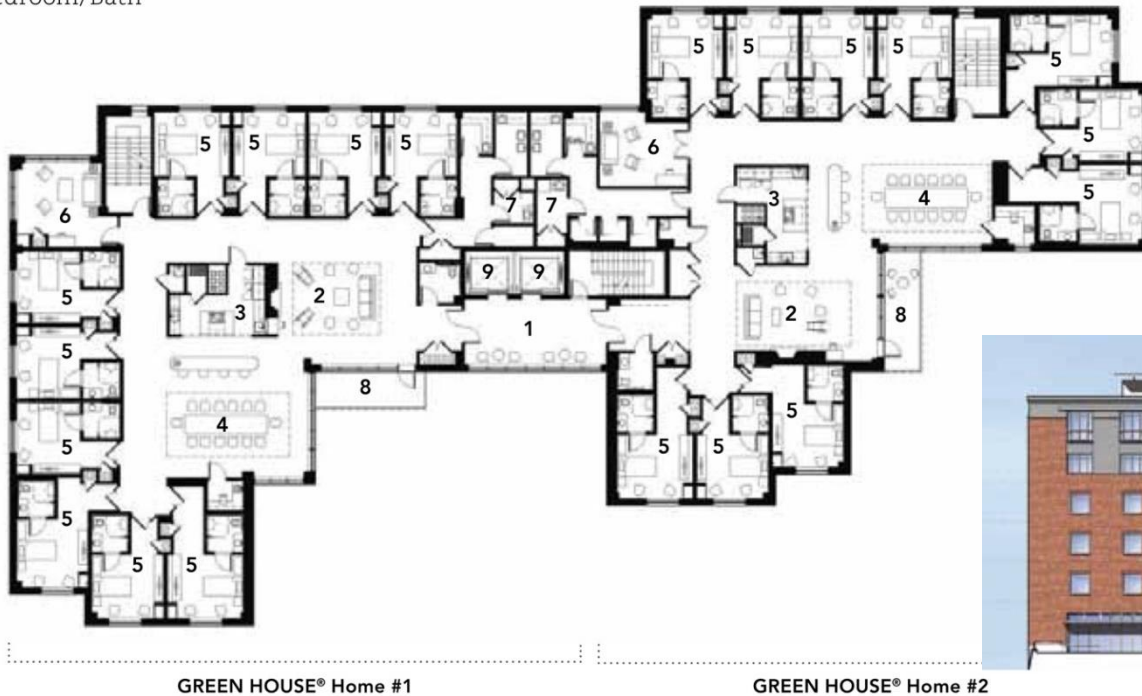
- 1 Foyer
- 2 Hearth Room
- 3 Kitchen/Pantry
- 4 Dining Room
- 5 Bedroom
- 6 Den
- 7 Laundry
- 8 Spa
- 9 Office



Como son las residencias donde se aplica de forma radical la atención centrada en la persona

LEGEND

- | | |
|------------------|------------|
| 1 Elevator Lobby | 6 Den |
| 2 Living Room | 7 Laundry |
| 3 Kitchen/Pantry | 8 Terrace |
| 4 Dining Room | 9 Elevator |
| 5 Bedroom/Bath | |



SAMPLE FLOOR PLAN 4 MULTI-STORY PROJECT

**Leonard Florence Center
for Living**
Chelsea, MA

13,500 sq. ft. total (two Green House® homes per floor at 6,350 sq. ft. each and 800 sq. ft. shared lobby)



- One independent Green House home per floor, each with a separate elevator
- Shared elevator lobby on each floor
- Separate, accessible covered terraces for each home

The Green House - EEUU

El modelo norteamericano

Edificios o conjuntos de edificios de gran dimensión

- “Independent living”: Apartamentos para personas válidas con espacios comunes y servicios.
- “Assiting living”: Unidades de convivencia para personas que necesitan de un cierto grado de asistencia.
- “Memory care”: Unidades pequeñas para personas con demencia

Independent living – Assiting living – Memory care - EEUU